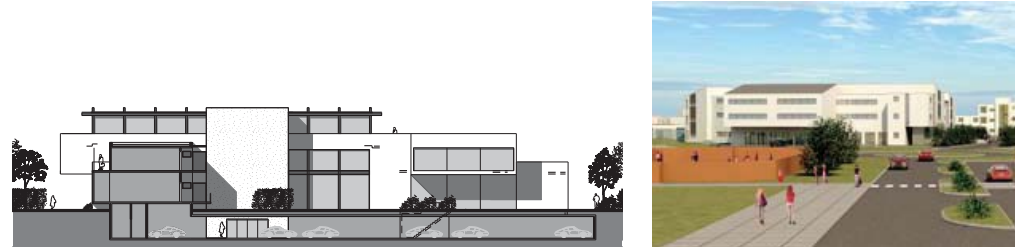


Grásteinn við sama heygardhornið! - frh.



Bygging Búanna er um 6.000fm² að stærð en bygging Eirar var áætluð um 12.000 fm² að stærð.

Skuldbinding bæjarsjóðs, vegna leigu íþróttamiðstöðvar af Fasteign, núvirt til 30 ára, var á síðasta ári 3.000 milljónir. Um áramót lækkaði skuldbindingin í 1.800 milljónir, vegna lækkunar húsaleigu. Þessa skuldbindingu telur Snorri með skuldum Á-lista, en kys að geta þess hvernig að allir samningar um byggingu íþróttamannvirkjanna voru samþykktir í bæjarstjórn með 7 atkvæðum og er því skuldbindingin með sameiginlegri ábyrgð beggja framboða.



Allir samningarnir voru samþykktir samhljóða af fjórum þáverandi bæjarfulltrúum Á-lista:

Kristjáni Sveinbjörnssyni

Margrétu Jónsdóttur

Sigurbirni Rafni Úlfarssyni

Sigurði Magnússyni

og þremur bæjarfulltrúum D-lista

Guðmundi G. Gunnarssyni

Kristni Guðlaugssyni

Sigríði Rósu Magnúsdóttur

Þegar þessi ákvörðun var tekin í desember 2006 var kallað eftir útreikningum um skuldbindingu sveitarfélagsins og sérfræðiáliti um framkvæmdina. Á þessum tíma voru aðrar horfur í efnahagsmálum og um uppbyggingu miðsvæðisins, með söluhagnaði byggingarréttar. Enginn sá fyrir það hrun sem beið þjóðarinnar 2008.

Það er mælikvarði á manninn, hvort hann gengst við ábyrgð, og spurt er: Ætlar Snorri Finnlaugsson að hefja oddvitaveril sinn með villandi málflytningu um fjármál sveitarfélagsins með því að bera saman skuldir í tíð D-lista en skuldir og skuldbindingar í tíð Á-lista? Spurt er einnig: Ætlar D-listinn að hlaupa frá ábyrgð vegna sameiginlegra ákvarðana um fjármál í bæjarstjórn?

Bæjarfulltrúar Á-lista

Þetta frábæra fólk hefur tekið að sér að sitja í fastanefndum sveitarfélagsins fyrir Á-listann



Nýtt bæjarmálaráð Álfataneshreyfingarinnar er skipað rúmlega 40 fulltrúum og sést hér hluti hópsins. Margir nýir félagar hafa gengið til liðs við Álfataneshreyfinguna.

Atvinnu- og ferðamálanefnd:

Anna Marín Kristjánsdóttir, hundabjálfi

Ari Sigurðsson, tæknistjóri

Ásta Óla Halldórsdóttir, skrifstofu- og leiðsögumaður

Skúli Guðbjarnarson, náttúrufræðingur og kennari

Félagsmálanefnd:

Eiríkur Ágúst Guðjónsson, fornbóksali

Guðfinna Sigurbjörnsdóttir, kaupmaður og starfsmaður Fristundar

Hrafnkell Tumi Kolbeinsson, framhaldsskólakennari og forvarnafulltrúi

Sjöfn Ágústsdóttir, sálfræðingur

Svandís Tryggvadóttir, sjúkraliði og nemi

Svana H. Stefánsdóttir, efnifræðingur

Framkvæmdanefnd:

Bergur Sigfússon, jarðfræðingur

Þórunn Thors, myndlistamaður og menntaskólakennari

Kristjana Geirsdóttir, veitingamaður

Þorsteinn Hannesson, efnifræðingur og deildarstjóri



Íþrótt- og tómstundanefnd:

Ásgrímur Helgi Einarsson, deildarstjóri og knattspyrnuþjálfari

Elsa Bára Traustadóttir, sálfræðingur

Jóhanna Aradóttir, umsjónarmaður Fristundar og nemi

Sigurður Brynjólfsson, nemi og fyrirlíði í meistaraflokkum UMFÁ

Menningarmálanefnd:

Ásta Óla Halldórsdóttir, skrifstofu- og leiðsögumaður

Jakob Hagedorn Olsen, tónlistamaður og gítarkennari

Jóna Finnsdóttir, framkvæmdastjóri Listaháskóla Íslands

Pétrún Pétursdóttir, listfræðingur

Skipulags- og byggingarnefnd:

Anna Ólafsdóttir Björnsson, sagnfræðingur

Bergur Sigfússon, jarðfræðingur

Elfar Berg Sigurðsson, tónlistar- og verslunarmaður

Guðmundur Örn Böðvarsson, verk taki og húsmiðingur

Kári Kristjánsson, landvörður

Örn Steinar Sigurðsson, verkfræðingur

Skólanefnd:

Július K. Björnsson, sálfræðingur og forstöðumaður Námsmatsstofnunar

Kristín Norðdahl, lektor við HÍ

Margrét Ólafsdóttir, skrifstofumaður

Ólafur Proppé, fyrrverandi rektor Kennaraháskóla Íslands

Tónlistaskólanefnd:

Karólína Eiríksdóttir, tónskáld

Margrét B. Sigurbjörnsdóttir, tónlistarkennari og aðstoðarskólalastjóri Skólahljómsveitar Kópavogsvæðis

Tryggvi M. Baldvinsson, tónskáld og tónlistarkennari

Þórlaug Bjarnadóttir, líffræðingur og undirleikari

Umhverfisnefnd:

Bjartey Sigurðardóttir, verkfræðingur

Brynja Dís Valsdóttir, framhaldsskólakennari

Kristinn Guðmundsson, sjávarlíffræðingur

Rannveig Guicharnaud, jarðvegsfræðingur



Bjartsýni í stað bölsýni

Álfataneshreyfingin kynnr nú í þriðja sinn framboðslista til sveitarstjórnkosninga. Listinn er skipaður öflugum hópi karla og kvenna með ólíka menntun og reynslu, sem eru tilbúin til starfa fyrir sveitarfélagið. Þrátt fyrir ágjöf sem Á-listinn fékk á síðasta ári hefur hann sótt sér endurnýjaðan styrk í fjölda nýrra félaga sem vilja leggja sitt af mörkum til að Álfatanesingur fái notið þess besta í þjónustu og lífsgæðum. Eins og áður kynnr Álfataneshreyfingin bæði framboðslista sinn, Á-listann, og nöfn þeirra 40 einstaklinga sem hafa tekið að sér að sitja í fastanefndum sveitarfélagsins fyrir Álfataneshreyfinguna.

Mikilvægt er fyrir Álfatanesinga að kjósa bæjarstjórn sem hefur metnað og vilja til að snúa af braut niður-skurðar og skattheimtu sem D-listinn valdi í vetur, og hefja viðreisn, nýsköpun og uppbyggingu. Með bjartsýni og trú á framtíðina að leiðarljósi skorar Álfataneshreyfingin á íbúa Álfataness að veita fulltrúum listans brautargengi í komandi kosningum.

Við, fulltrúar Álfataneshreyfingarinnar, biðjum kjósendur að íhuga eftirfarandi atriði:

- Fyrsta verkefni nýrrar bæjarstjórnar verður að ljúka samningum við ríkisvaldið um leiðréttingu á fjárhagsmálum Álfataness þannig að sveitarfélagið verði rekstrarfært og unnt verði að aflétta íþyngjandi aðgerðum bæjarstjórnar.
- Í stað skatta- og niðurskurðarleiddar þarf að halda áfram uppbyggingu miðsvæðisins. Hægfara uppbygging skilar bæjarsjóði meiri tekjum en niðurskurðarleiddin sem D-listinn valdi.
- Við gerum kröfu um nærþjónustu, svo að börnin okkar og unglingarnir fái að alast upp við innihaldsríkt skóla- og tómstundastarf og að eldra fólk fái góða þjónustu.
- Á-listinn hefur lagt til að samhliða fjárhagsaðgerðum verði teknar upp könnunarviðræður við Reykvikinga um sameiningu og þannig sleginn tónn um frekari sameiningu á höfuðborgarsvæðinu, en hafnar viðræðum við Garðabæ sem fyrsta kosti. Fjarlægðin við Reykjavík muni auðvelda samninga um öfluga nærþjónustu og aðkomu að uppbyggingu atvinnulífs og nýsköpunarstarfi á sviði menningar- og umhverfismála.
- Í viðræðum um sameiningarmál er mikilvægast að setja fram skýr samningsmarkmið. Á-listinn hefur kynnt sínar megin áherslur sem varða tvo málaflokkum; nærþjónustu og umhverfismál.
- Varðandi umhverfismálin gildir stefna Álfataneshreyfingarinnar um verndun strandsvæða og fjölbreytileika lífríkisins og að stórum óbyggðum svæðum verði hlíf til byggð og þau þess í stað skipulögð til útivistar.
- Við viljum festa þessa stefnu í sessi með byggingu menningar- og náttúruveris, í samræmi við þá viljayfirlýsingu sem bæjarstjóri undirritaði við umhverfisráðherra og menntamálaráðherra vorið 2009.

Helstu verkefni á sviði nærþjónustu, sem vinna þarf að á næsta kjörtímabili, eru að:

- Ljúka byggingu þjónustumiðstöðvar fyrir aldraða, ásamt búsetukostum 50 ára og eldri á miðsvæðinu. Í húsinu verði stefnt að lítilli hjúkrunardeild og heilsugæslu.
- Ljúka samningum um matvöruverslun og aðra þjónustu, t.d. bakarí, lyfjabúð, veitingasölu o.þ.h.
- Ljúka byggingu gervigrasvallar og útsvæðis fyrir fjölbreytta notkun í tengslum við íþróttastarf.
- Bæta aðstöðu fyrir félagsstarf unglunga og Fristund.
- Efla á ný almenningssamgöngur.
- Undirbúa viðbyggingu við Álfatanesskóla eftir 2015 þar sem áhersla verði lögð á bætt kennslurými, matsal, fjölnotasal, bókasafn, stjórnunaryrími og aðstöðu til tónlista- og listkennslu.
- Vinna að uppbyggingu atvinnulífs, s.s. ferðatengdri menningar- og listastarfsemi, markaðssettingu útivistartilboðum og ráðstefnuhótel.

Við, fulltrúar Á-lista, höfum einsett okkur það markmið að horfa með bjartsýni til framtíðar og viljum leggja okkar af mörkum til að skapa aðstæður til þróunar og framfara í stað þess að tala af bölsýni og uppjöf. Tryggjum því Á-listanum brautargengi í komandi kosningum þann 29. maí nk.

Frambjóðendur Á-lista

Álfataneshreyfingin

NÆRÞJÓNUSTA OG UMHVÆRFISMÁL

Ábyrgðarmaður: Kristín Fjóra Bergþórsdóttir

1. tbl. 9. árg.

apríl 2010



Frambjóðendur Á-listans í sólskininu í Bessastaðanesi.

Talið frá vinstri: Ólafur Proppé, Ásta Óla Halldórsdóttir, Bergur Sigfússon, Sigurður Magnússon, Tryggvi M. Baldvinsson, Kristinn Guðmundsson, Rannveig Guicharnaud, Brynja Dís Valsdóttir, Margrét S. Ólafsdóttir, Eiríkur Ágúst Guðjónsson, Elsa Bára Traustadóttir, Hrafnkell Tumi Kolbeinsson, Elfar Berg Sigurðsson og Kristín Fjóra Bergþórsdóttir.

Á-listinn -íbúaframboð

- Sigurður Magnússon, myndlistamaður og bæjarfulltrúi
- Kristín Fjóra Bergþórsdóttir, kennari og bæjarfulltrúi
- Rannveig Guicharnaud, jarðvegsfræðingur og lektor við LBHÍ
- Tryggvi M. Baldvinsson, tónskáld og tónlistarkennari
- Margrét S Ólafsdóttir, skrifstofumaður
- Kristinn Guðmundsson, sjávarlíffræðingur
- Elsa Bára Traustadóttir, sálfræðingur
- Ásta Óla Halldórsdóttir, skrifstofu- og leiðsögumaður
- Eiríkur Á. Guðjónsson, fornbókasali
- Hrafnkell Tumi Kolbeinsson, framhaldsskólakennari og forvarnafulltrúi
- Brynja Dís Valsdóttir, framhaldsskólakennari
- Bergur Sigfússon, jarðfræðingur
- Elfar Berg Sigurðsson, hljómlistamaður og fyrrverandi kaupmaður
- Ólafur Proppé, fyrrverandi rektor KHÍ

