



Sveitarfélagið
ÁLFTANES

Greinargerð

Upplýsingar um kostnað vegna fræðslumála í Sveitarfélaginu Álftanesi 2004-2007

Mars 2009

(6. útg. ásamt viðauka I og II)

Höfundar:

Sigurður Magnússon, bæjarstjóri
Guðmundur Sverrisson, fjármálastjóri
Skarphéðinn Jónsson, forstöðumaður velferðar- og skólasviðs.

Heimildir:

Árbók Sambands ísl. sveitarfélaga
Heimasíða Hagstofu Íslands
Heimasíða Samgönguráðuneytisins.

Inngangur

Kostnaður við málaflokkinn uppeldis- og fræðslumál hefur til margra ára verið afar hár á Álftanesi sé tekið mið af skatttekjum og kostnaði á hvern íbúa. Lang stærsti einstaki útgjaldaliðurinn innan þessa málaflokks er rekstur grunnskóla. Fyrir 2004 voru þrjár síðustu árgangar grunnskólans í Garðabæ samkvæmt sérstökum samningi milli sveitarfélaganna. Þessi skólastarfsemi var flutt til Álftanesskóla í þremur áföngum 2004-2006. Svo virðist sem kostnaður við rekstur grunnskóla á Álftanesi (þ.e. kostnaður á nemanda og/eða stöðugildi) sé sambærilegur við landsmeðaltal og meðaltal höfuðborgarsvæðis. Skv. fyrirbyggjandi mælikvörðum er ekki annað að sjá en rekstur grunnskólans sé almennt sambærilegur við það sem algengt er.

Vegna þess hvað rekstur grunnskólastarfsins hefur verið hátt hlutfall rekstrar sveitarfélagsins hefur verið unnið markvisst frá áramótum 2006/2007 að endurskipulagningu í skólalaldi. Veturinn 2007 var leitað til ráðgjafafyrirtækisins Parex um úttekt á skólastarfinu og haustið 2007 var stofnað til skólasviðs og ráðinn forstöðumaður með víðtæka reynslu af skólastarfi og stjórnun. Veturinn 2008 voru, á grundvelli náms, verkefna og kostnaðargreininga samþykktar reglur um tímaúthlutun til grunnskólans sem unnið er eftir.

Samanburður kostnaðartalna og skatttekna sýnir að kostnaður fræðslumála, s.s. rekstur grunnskólans tekur til sín hærra hlutfall skatttekna en algengast er í sveitarfélögunum og jafnframt að kostnaður á íbúa er hærri á Álftanesi en t.d. hjá öðrum sveitarfélögum. Hvort sem þetta er skoðað á landsvísi eða á höfuðborgarsvæðinu sem er eðlilegasta viðmiðunarsvæðið fyrir Álftanes. Skv. framangreindu má ætla að ákveðinn ójöfnuður sé til staðar milli sveitarfélaga hvað varðar jöfnun grunnskólakostnaðar.

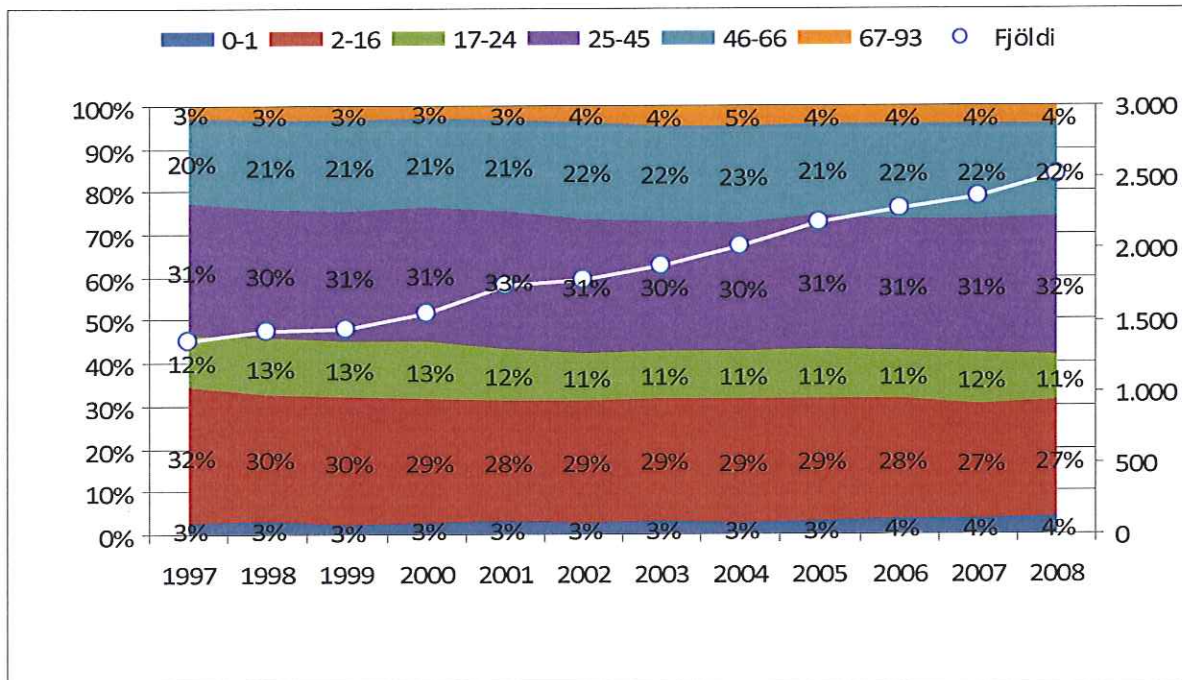
Tilgangur þessarar greinagerðar er sá að draga saman upplýsingar um kostnað við uppeldis- og fræðslumál og sérstaklega kostnað við rekstur grunnskóla í sveitarfélaginu svo hægt sé að meta þann vanda við rekstur þessarar starfsemi sem Álftnesingar búa við. Greinagerðin er rökstuðningur fyrir þeirri kröfu Sveitarfélagsins Álftaness að Jöfnunarsjóður sveitarfélaga komi að jöfnun þessa mismunar.

Sigurður Magnússon, bæjarstjóri

Yfirlit

Inngangur	2
1. Íbúafjöldi – aldurssamsetning	4
2. Tekjur sveitarfélagsins	6
3. Fræðslumál sem hlutfall af skatttekjum	7
4. Kostnaður við fræðslu- og uppeldismál á hvern íbúa sveitarfélags	11
5. Kostnaður vegna grunnskóla	13
6. Jöfnunarsjóður	18
7. Niðurstöður	21

1. Íbúafjöldi - aldurs­samsetning



Þróun íbúafjölda og aldurs­samsetningar 1997 – 2008

Töluverð íbúafjölgun hefur orðið í sveitarfélaginu hin síðari ár. Árið 1997 voru íbúar 1359 talsins en eru í lok árs 2008 orðnir 2510, fjölgunin er um 85% á þessum árum.

Samfélagið er ungt, aldurs­samsetning er með þeim hætti að íbúar á leik- og grunnskólaaldri eru hlutfallslega fjölmennari en almennt gerist. Þessi sérstaða gerir það að verkum að þjónusta við unga íbúa sveitarfélagsins er fyrirferðarmeiri en ella.

Í ofangreindri töflu má sjá fjölda íbúa á tilteknu aldursbili. Hvíta línan sýnir íbúafjölgun yfir tímabilið.

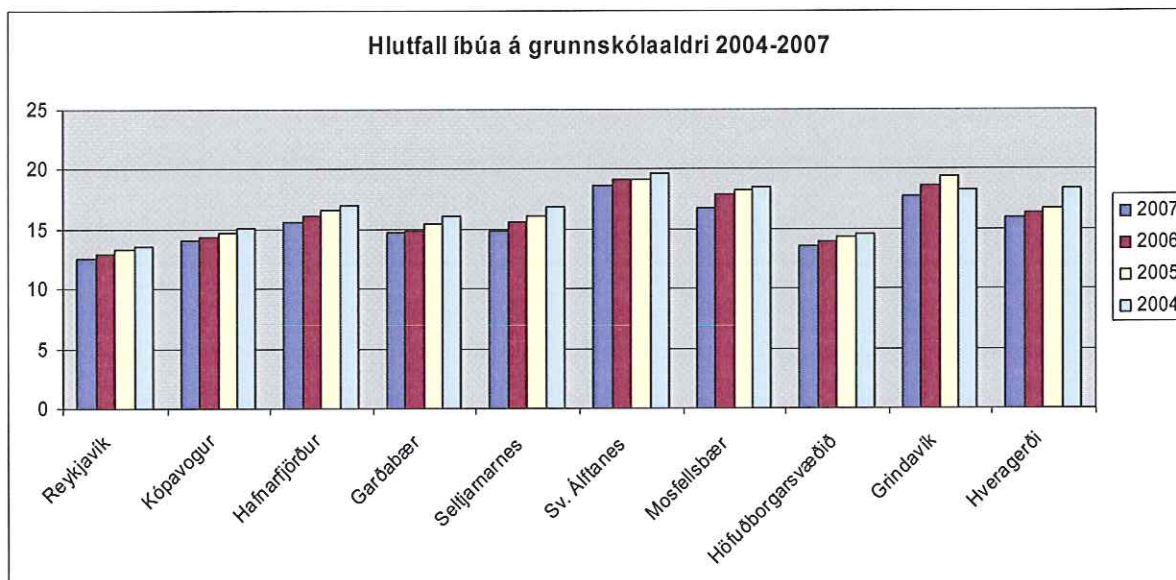
Hlutfall íbúa á grunnskólaaldri (6-15 ára) árin 2004 - 2007

Eftirfarandi tafla sýnir hlutfall (í prósentum) íbúa sem eru á grunnskólaaldri í nokkrum sveitarfélögum og á höfuðborgarsvæðinu.

Hlutfall íbúa 6 - 15 ára

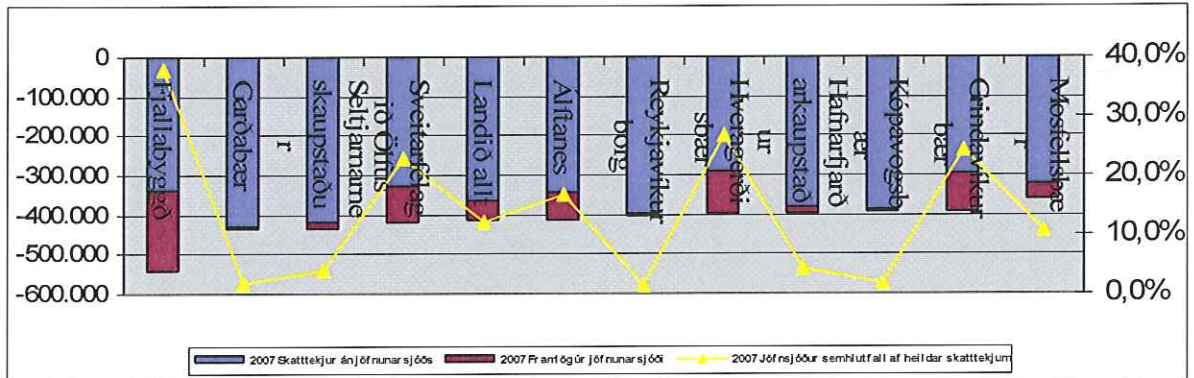
	2007	2006	2005	2004
Reykjavík	12,6	12,9	13,3	13,6
Kópavogur	14,1	14,3	14,7	15,1
Hafnarfjörður	15,6	16,1	16,6	17
Garðabær	14,7	14,8	15,5	16,1
Seltjarnarnes	14,8	15,6	16,1	16,9
Sv. Álfarnes	18,7	19,1	19,2	19,7
Mosfellsbær	16,7	17,9	18,3	18,5
Höfuðborgarsvæðið	13,6	13,9	14,3	14,6
Grindavík	17,8	18,6	19,4	18,3
Hveragerði	16	16,4	16,7	18,4

Gera má ráð fyrir hærri kostnaði þar sem hlutfall grunnskólanemenda er hærri. Í ofangreindri töflu má sjá hlutfall grunnskólanemenda. Hlutfallslega flestir grunnskólanemendur eru á Álfarnesi m.v. þau sveitarfélög sem hér eru til skoðunar. Þetta þýðir væntanlega að meðalaldur er lægri á Álfarnesi, þ.a.l. má ætla að nokkru meira fjármagni sé veitt til grunnskóla á Álfarnesi en í sveitarfélögum af svipaðri stærð. Eftirfarandi myndrit sýnir sömu upplýsingar og ofangreind tafla.

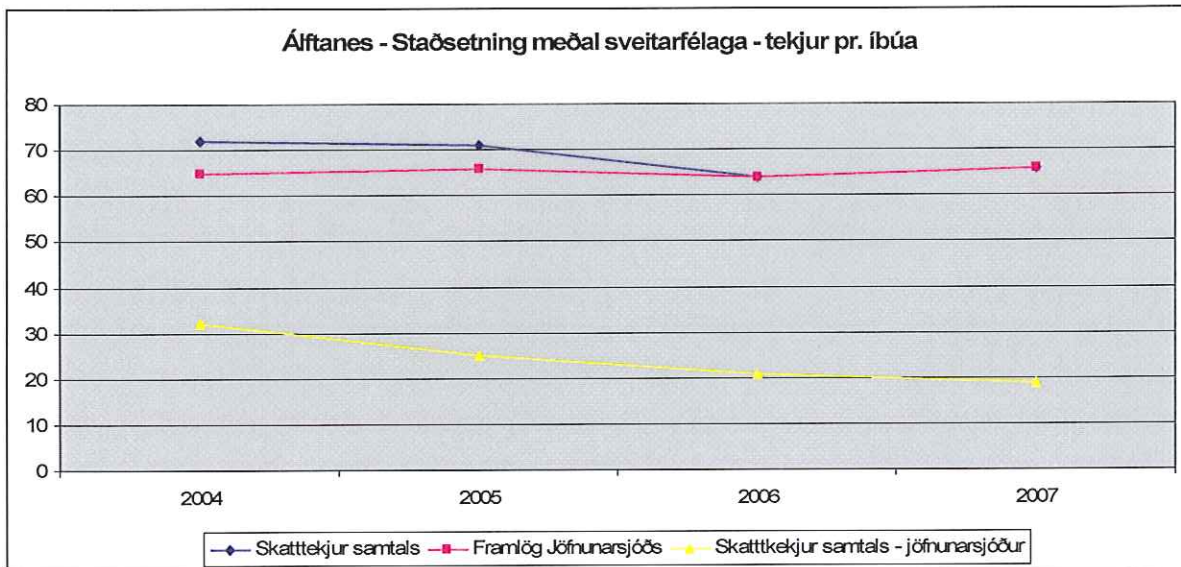


2. Tekjur sveitarfélagsins

Skatttekjur á íbúa og hlutfall jöfnunarsjóðs af heildarskatttekjum 2007



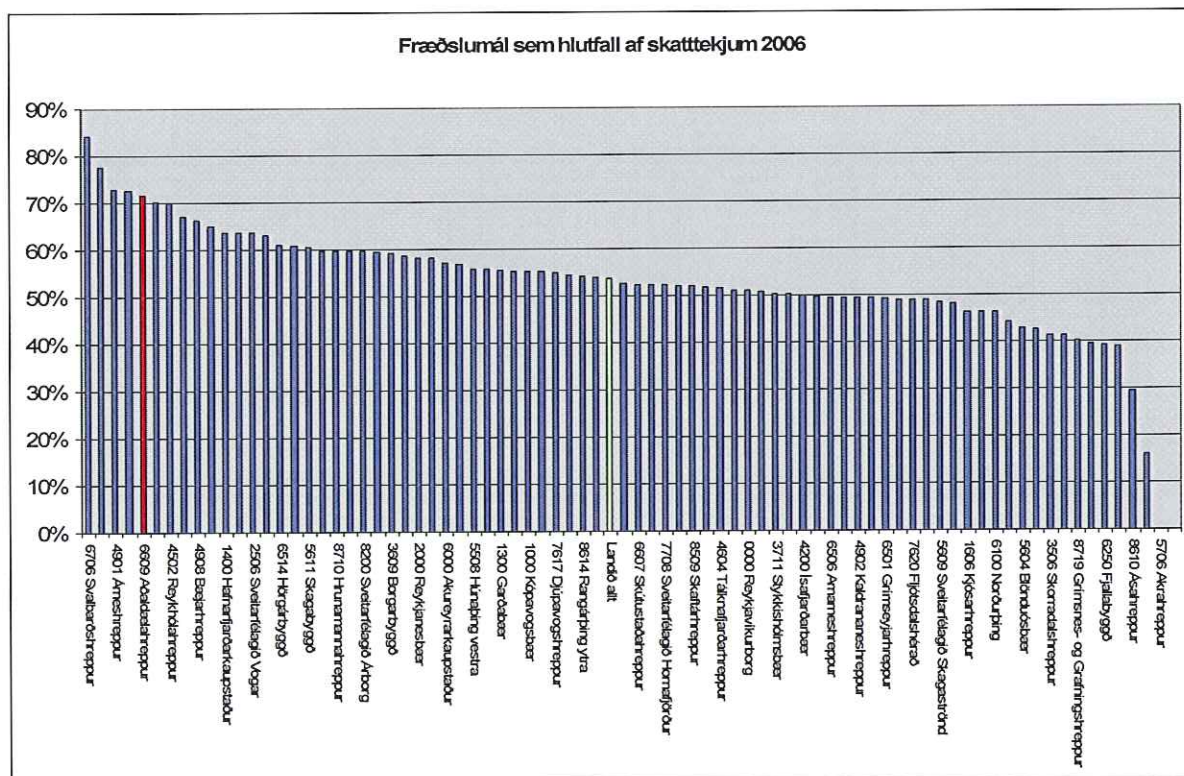
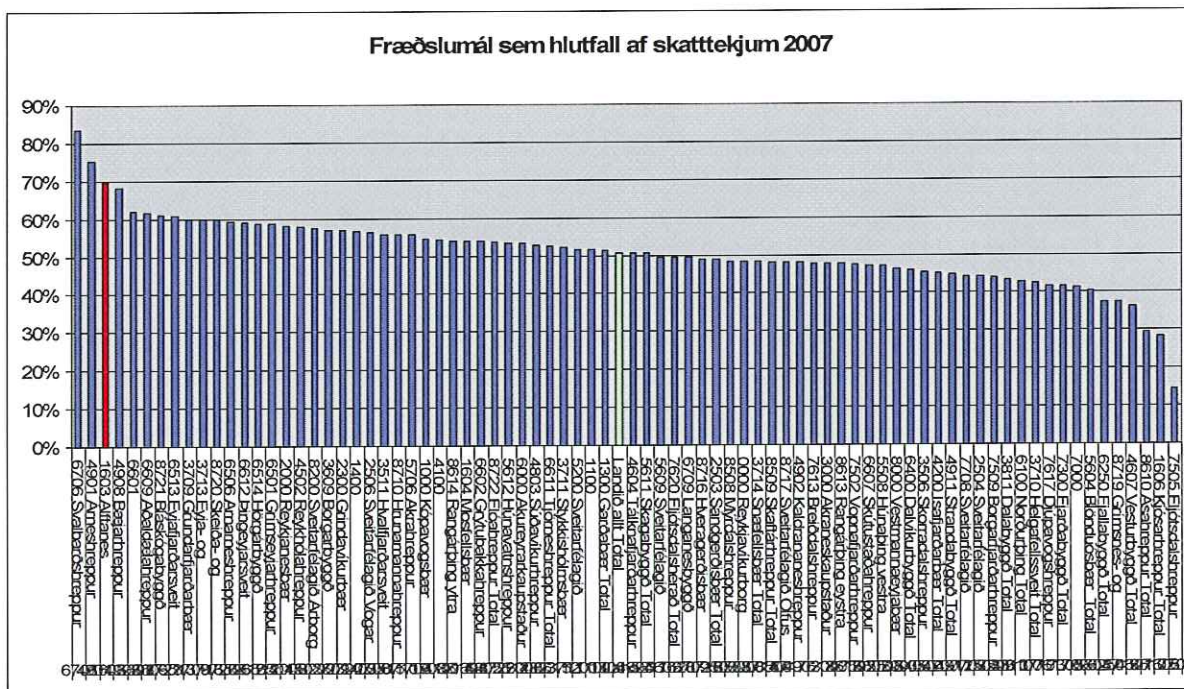
Meðfylgjandi myndrit sýnir hlutfall jöfnunarsjóðs af heildarskatttekjum vegna ársins 2007 og samanburð við nokkur sveitarfélög. Línuritð sýnir hlutfall greiðslur jöfnunarsjóðs af heildar skatttekjum og er það töluvert lægra en víða gerist. Sé súlan fyrir Álftanes skoðuð þá er bláa súlan (skatttekjur) og sú rauða (jöfnunarframlag) um 410.000 kr. samtals en hlutur Jöfnunarsjóðs er innan við 20%.

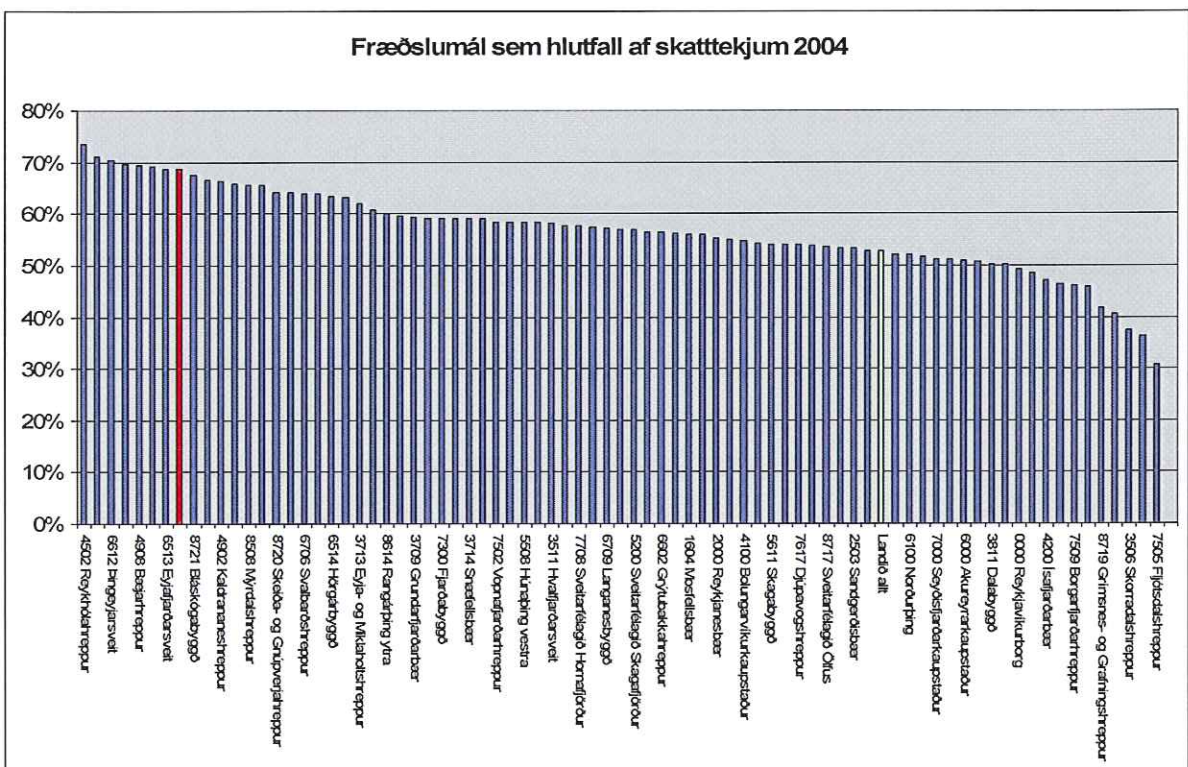
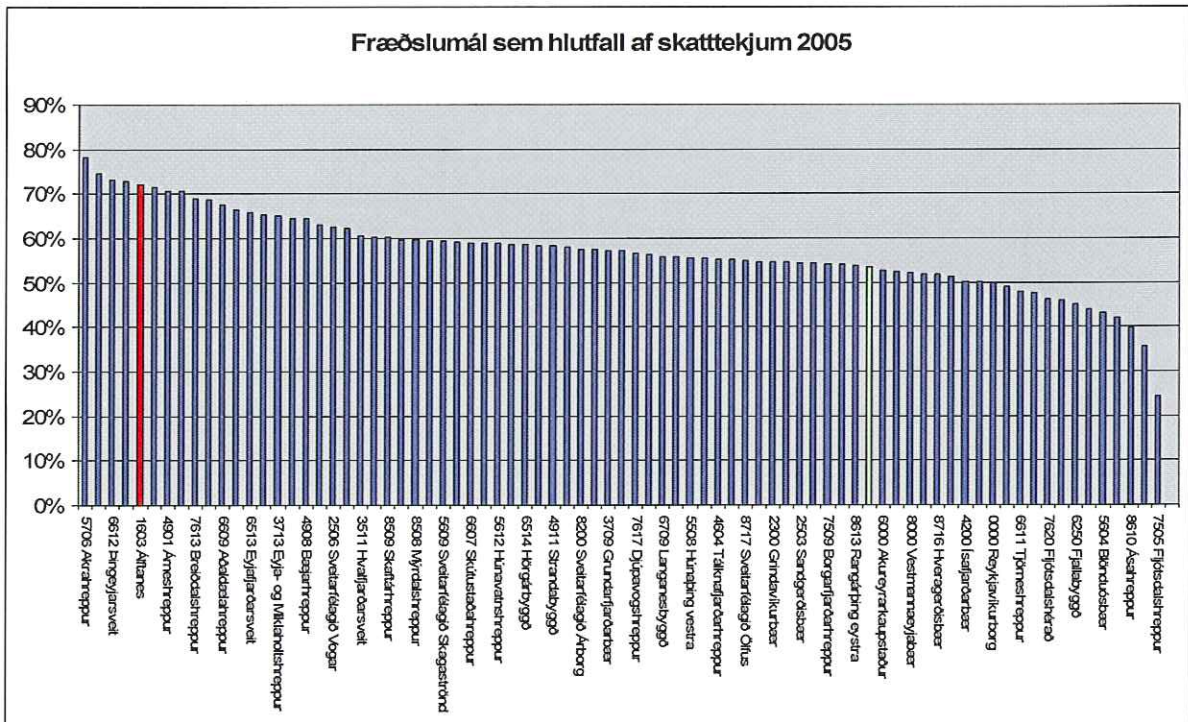


Þetta myndrit sýnir í hvaða röð SÁ raðast meðal sveitarfélaga þegar skoðaðar eru heildarskatttekjur, framlag jöfnunarsjóðs og skatttekjur án jöfnunarsjóðs. Greinilegt er að sé aðeins horft á skatttekjur er SÁ með hærri sveitarfélögum (19. sæti) með tilkomu jöfnunarframlags dragast tekjur sveitarfélagsins á íbúa umtalsvert saman m.v önnur sveitarfélög og er í 66. sæti af 79 sveitarfélögum.

3. Fræðslumál sem hlutfall af skatttekjum

Eftirfarandi fjögur myndrit sýna útgjöld til fræðslumála, í öllum sveitarfélögum landsins, sem hlutfall af skatttekjum á tímabilinu 2004 – 2007. Græna súlan er landsmeðaltal og sú rauða sýnir Sveitarfélagið Álftanes.

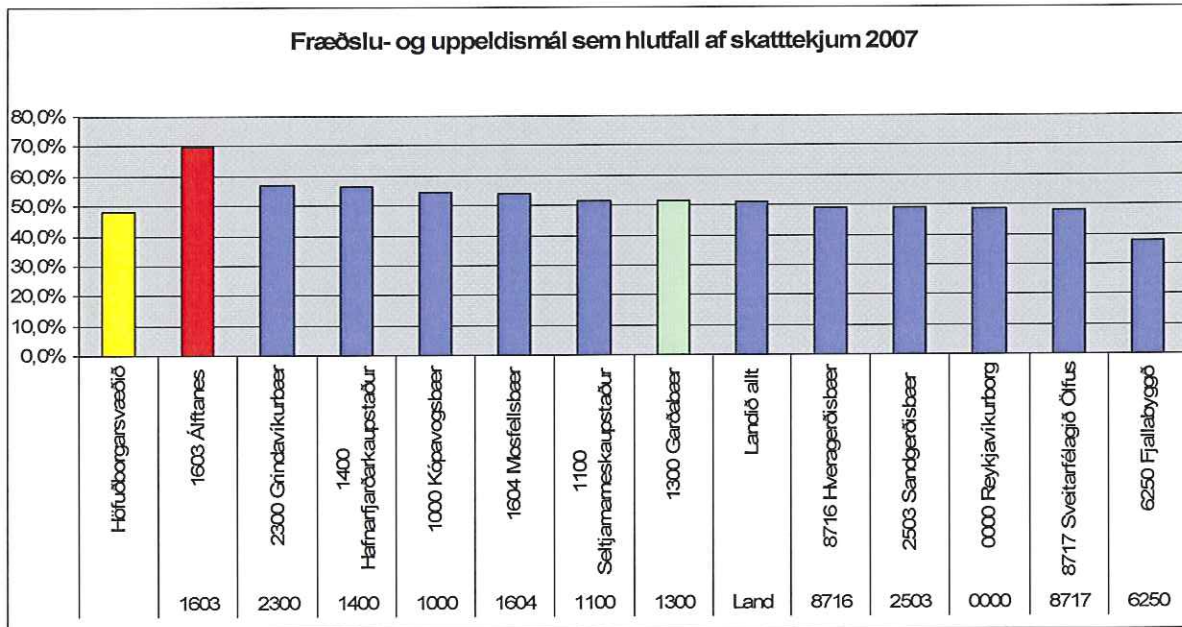




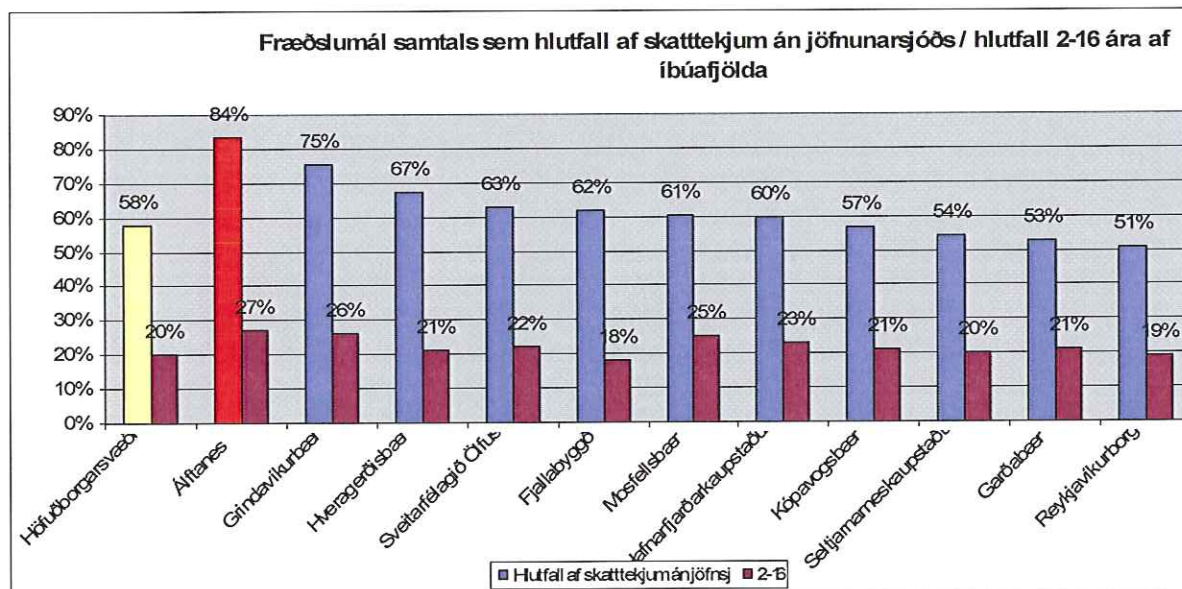
Framangreind fjögur myndrit sýna að rauða súlan (þ.e. Álftanes) er alltaf meðal þeirra sveitarfélaga þar sem hlutfall fræðslumála af skatttekjum er einna hæst.

Fræðslu- og uppeldismál í nokkrum sveitarfélögum

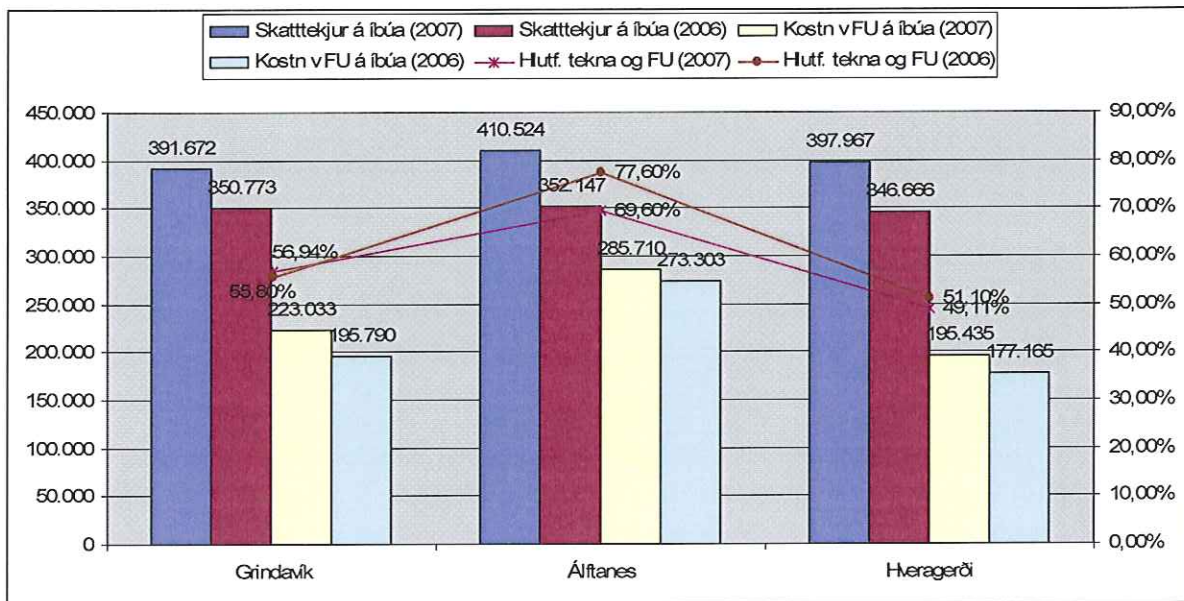
Í eftirfarandi myndriti fyrir árið 2007 má sjá að kostnaður við fræðslu- og uppeldismál í Sveitarfélaginu Álftanesi er nálægt 70% af skatttekjum sem er langt frá landsmeðaltali.



Eftirfarandi myndrit sýnir útgjöld til fræðslumála (án jöfnunarsjóðs) sem hlutfall af skatttekjum. Lága súlan sýnir hlutfall íbúa á leikskóla- og grunnskólaaldri í viðkomandi sveitarfélagi.



Hlutfall fræðslu- og uppeldismála af skatttekjum án jöfnunarsjóðs



Samkvæmt ofangreindu myndriti má sjá að tekjur sveitarfélaga hafa aukist milli árunna 2006 og 2007. Kostnaður vegna fræðslumála í SÁ hefur þó lækkað úr 77,6 % í 69,6% (hlutfall FU og skatttekna).

4. Kostnaður við fræðslu- og uppeldismál á hvern íbúa

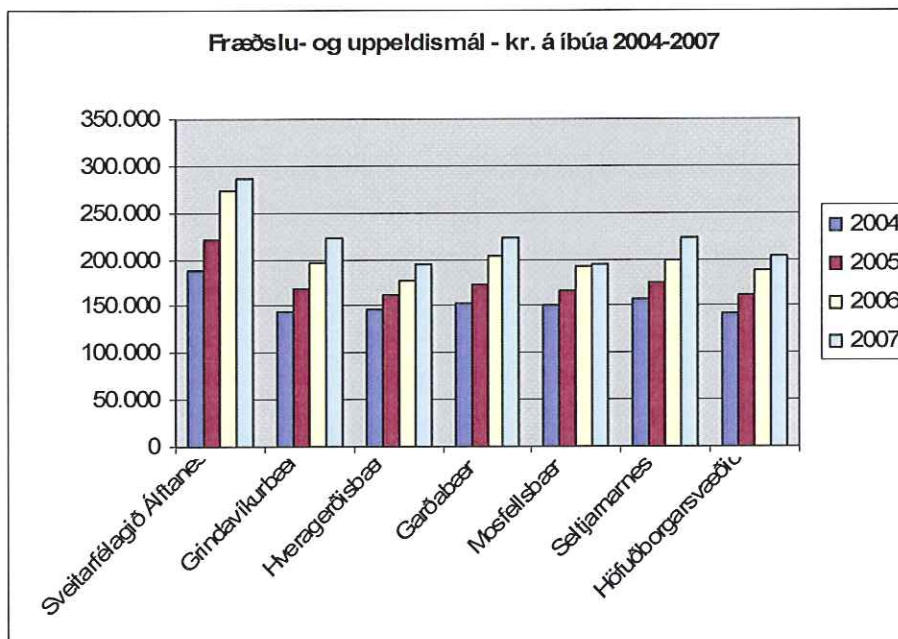
Fræðslu- og uppeldismál (kr. á íbúa)

	2004	2005	2006	2007
Sveitarfélagið Álftanes	188.000	221.000	273.000	286.000
Grindavíkurbær	145.000	168.000	196.000	223.000
Hveragerðisbær	147.000	161.000	177.000	195.000
Garðabær	154.000	172.000	203.000	223.000
Mosfellsbær	150.000	167.000	192.000	195.000
Seltjarnarnes	157.000	176.000	198.000	223.000
Höfuðborgarsvæðið	142.000	161.000	188.000	204.000

Ofangreind tafla sýnir kostnað við uppeldis- og fræðslumál á hvern íbúa árin 2004 til og með 2007 í nokkrum sveitarfélögum auk höfuðborgarsvæðis.

Ef kostnaði við fræðslu- og uppeldismál er dreift á alla íbúa sveitarfélags þá er landsmeðaltal árið 2007 kr. 210.859. Meðaltalið á höfuðborgarsvæðinu er 204.000 á íbúa, kostnaðurinn á Álftanesi er hins vegar 285.710 kr eða um 82 þús. kr. hærri á íbúa en meðaltal höfuðborgarsvæðis. En það jafngildir um 328 þús. kr. hærri kostnað á hverja fjögurra manna fjölskyldu.

Kostnaður við fræðslu- og uppeldismál á hvern íbúa árin 2004 - 2007

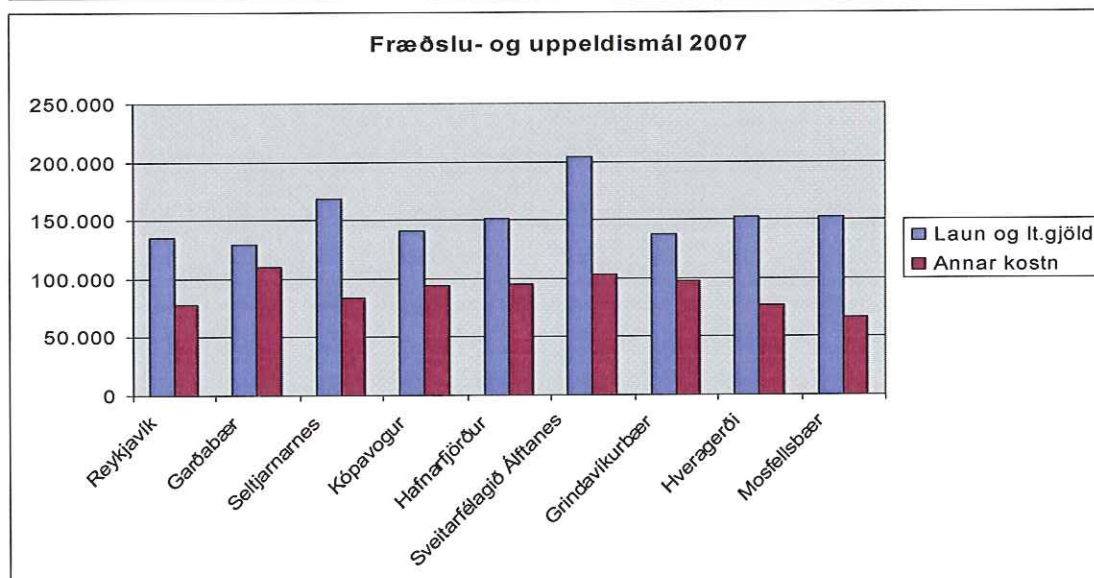
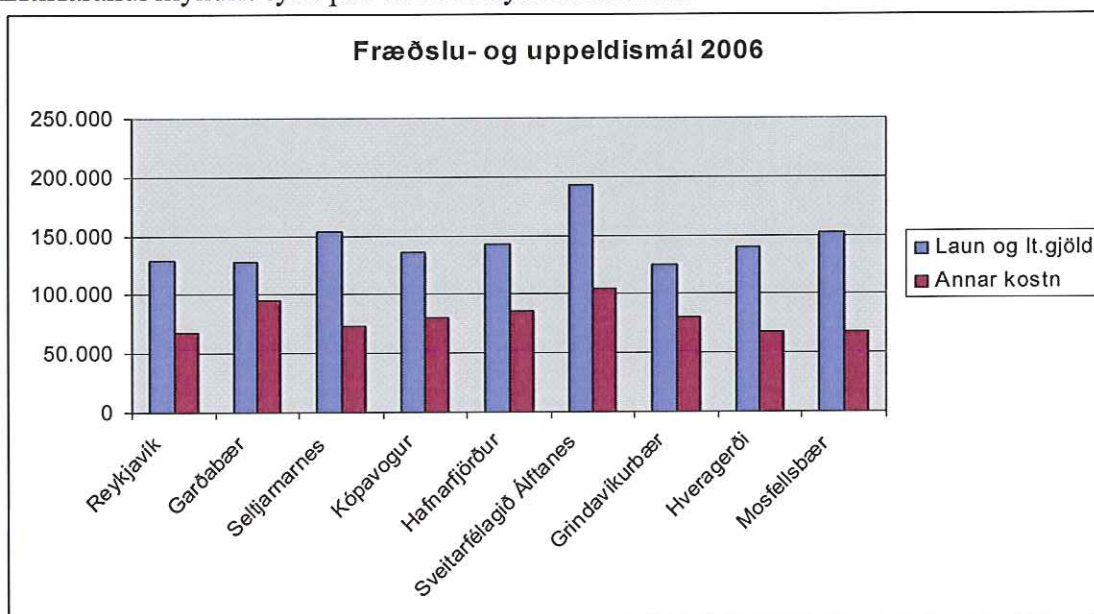


Ofangreint myndrit sýnir það sama og taflan efst á blaðsíðunni, þ.e. kostnað við málaflokkinn uppeldis- og fræðslumál á hvern íbúa.

Fræðslu og uppeldismál

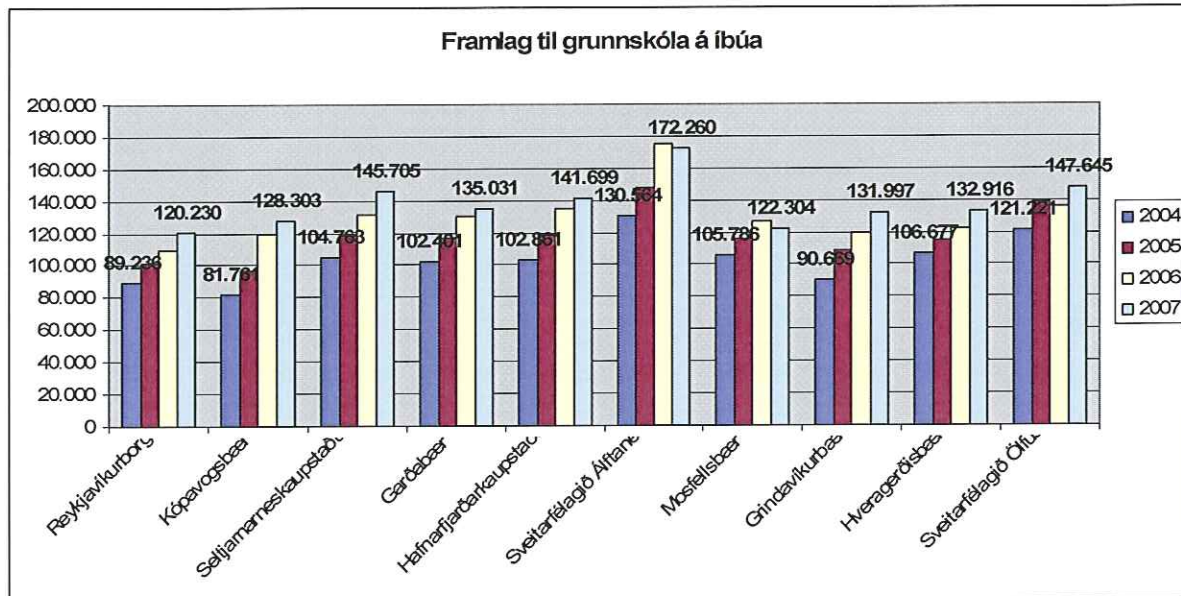
Fræðslu- og uppeldismál Kr. á íbúa.	2006		2007	
	Laun og lt.gjöld	Annar kostn	Laun og lt.gjöld	Annar kostn
Reykjavík	129.388	68.258	134.901	78.475
Garðabær	127.946	95.419	130.160	109.524
Seltjarnarnes	153.892	72.826	168.964	83.479
Kópavogur	135.986	80.591	141.004	93.887
Hafnarfjörður	142.962	85.201	150.843	94.643
Sveitarfélagið Álftanes	192.532	105.162	203.878	103.380
Grindavíkurbær	125.414	80.225	137.604	98.039
Hveragerði	140.069	68.415	151.998	77.166
Mosfellsbær	152.674	68.340	152.683	65.994

Ofangreind tafla sýnir laun og launatengd gjöld ásamt öðrum kostnaði árin 2006 og 2007. Eftirfarandi myndrit sýna það sama á myndrænan hátt.



5. Kostnaður vegna grunnskóla

Hér er borinn saman heildar grunnskólakostnaður sem krónur á íbúa á árunum 2004–2007.



Upphæðir í ofangreindu myndriti eru settar fram í þúsundum króna fyrir árin 2004 til 2007. Aðeins er skráð í tölum árin 2004 og 2007.

Í eftirfarandi töflu eru sömu upplýsingar nema þar eru upphæðir skráðar fyrir hvert ár frá 2004 til 2007 í þúsundir króna á íbúa.

Heildar grunnskólaframlag

Sveitarfélag	2004	2005	2006	2007
Reykjavíkurborg	89.236	101.792	109.304	120.230
Kópavogsbær	81.761	96.887	119.995	128.303
Seltjarnarneskaupstaður	104.763	118.728	131.331	145.705
Garðabær	102.401	116.759	130.993	135.031
Hafnarfjarðarkaupstaður	102.861	118.874	135.552	141.699
Sveitarfélagið Álftanes	130.564	147.950	175.327	172.260
Mosfellsbær	105.786	116.338	126.572	122.304
Grindavíkurbær	90.669	108.738	119.406	131.997
Hveragerðisbær	106.677	115.044	122.318	132.916
Sveitarfélagið Ölfus	121.221	138.935	135.968	147.645

Kostnaður á íbúa er verulega hærri á Álftanesi en í öllum öðrum samanburðarsveitarfélögum, eða u.þ.b. 25 þúsund krónum hærri á íbúa en það sveitarfélag sem næst kemur, þ.e. Ölfus.

Heildar grunnskólakostnaður (042)

Kr. á íbúa

	2002	2003	2004	2005	2006	2007
Sveitarfélagið Álftanes	126.959	132.131	130.564	147.950	175.327	172.260
Höfuðborgarsvæðið	106.632	120.876	119.562	125.570	136.181	137.587
Landið allt	94.401	101.199	101.710	115.076	124.384	133.908
Höfuðborgarsvæði	19%	9%	9%	18%	29%	25%
Landið allt	34%	31%	28%	29%	41%	29%

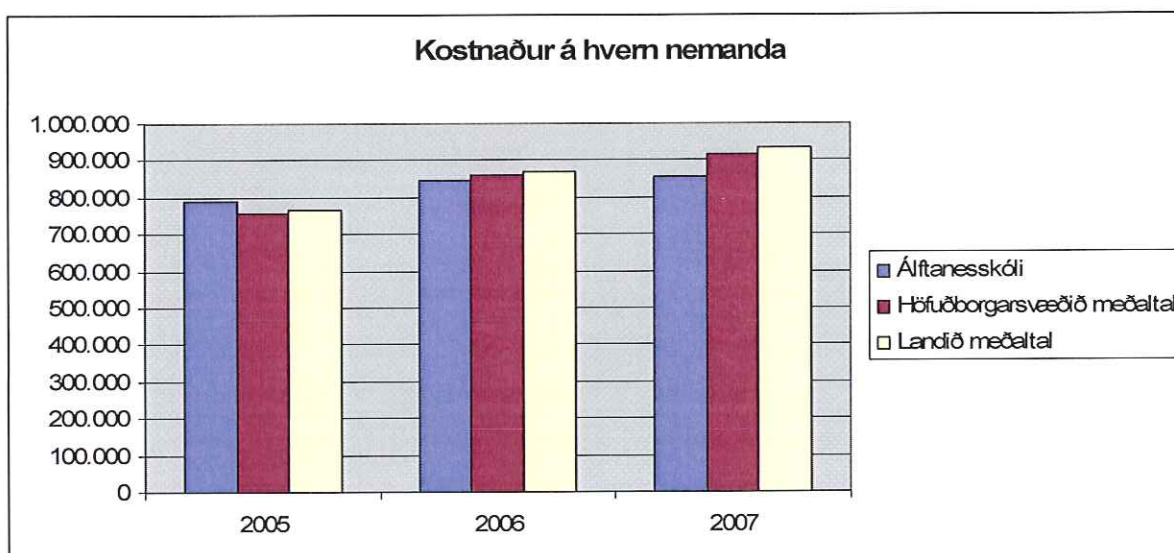
Ofangreind tafla sýnir hvað framlag til grunnskólustarfsemi á Álftanesi er hlutfallslega hærra m.v höfuðborgarsvæðið og landið allt. Sem dæmi má nefna að kostnaður á Álftanesi var 25% hærri en á höfuðborgarsvæðinu árið 2007 og 29% hærri en landsmeðaltal sama ár.

Kostnaður á nemanda

Samkvæmt eftirfarandi töflu töflu má sjá að kostnaður á nemanda í Álftanesskóla hefur lækkað samanborið við meðaltal lands og höfuðborgarsvæðisins frá árinu 2005. Árin 2006 og 2007 er kostnaður á nemanda í Álftanesskóla lægri en meðaltal lands og höfuðborgarsvæðis sem er viðsnúningur frá árinu 2005.

	2005	2006	2007
Álftanesskóli	788.000	847.000	857.000
Höfuðborgarsvæðið meðaltal	756.000	861.000	918.000
Landið meðaltal	767.000	869.000	933.000

Myndritið hér fyrir neðan sýnir það sama og ofangreind tafla.



Laun og launatengd gjöld í grunnskóla (kr. á íbúa)

Kr. á íbúa	2004		2005		2006		2007	
Sveitarfélag	Laun og launatengd gjöld	Annar rekstrar-kostnaður	Laun og launatengd gjöld	Annar rekstrar-kostnaður	Laun og launatengd gjöld	Annar rekstrar-kostnaður	Laun og launatengd gjöld	Annar rekstrar-kostnaður
Reykjavíkurborg	65.377	30.529	76.114	34.050	82.619	35.851	86.116	44.611
Kópavogsbær	62.727	23.463	74.959	28.683	82.439	45.527	83.822	51.429
Seltjarnarneskaupstaður	75.766	37.621	89.182	41.678	92.858	49.967	99.579	58.913
Garðabær	74.534	37.699	82.559	45.894	84.362	54.345	82.517	56.758
Hafnarfjarðarkaupstaður	67.122	37.873	74.840	47.197	83.711	58.098	86.951	62.277
Mosfellsbær	73.708	37.931	83.155	39.753	90.188	45.981	89.102	41.518
Álftanes	68.319	65.979	89.370	65.016	111.400	66.589	120.767	55.468
Höfuðborgarsvæðið	69.650	38.728	81.454	43.182	89.654	50.908	92.693	52.996

Eins og taflan hér að ofan ber með sér þá er annar rekstrarkostnaður Álftanesskóla 2004 og 2005 fremur hár. Ástæðan er líklega sú að þau ár voru unglingadeildirnar í Garðaskóla.

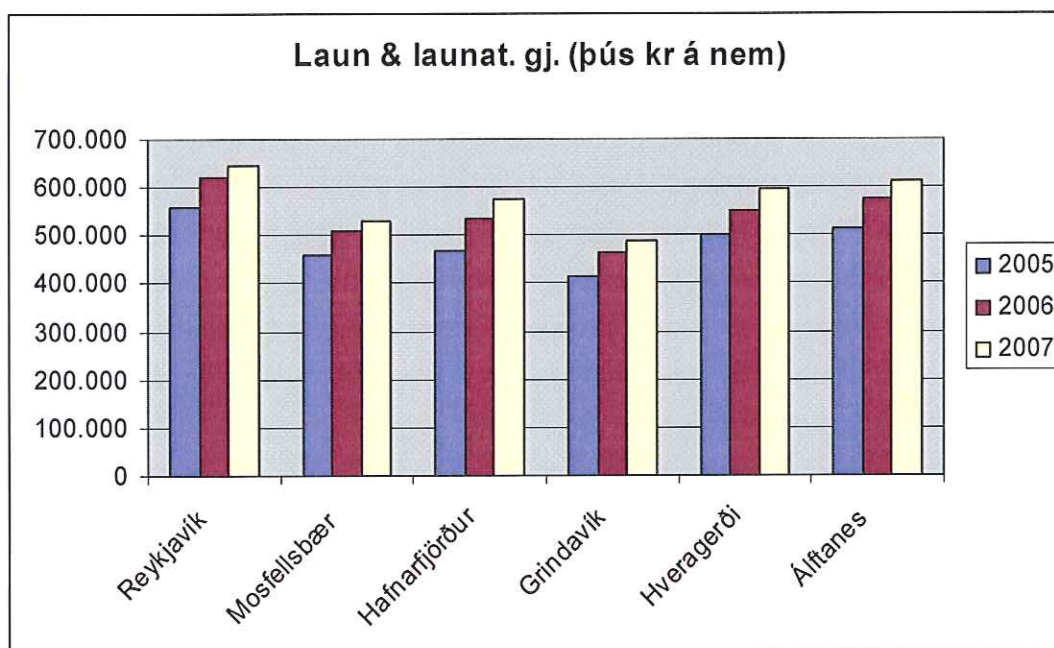
Laun og launatengd gjöld, fjöldi stöðugilda og fjöldi nemenda á stöðugildi

Grunnskóli		Laun og launat. gjöld	Krónur á íbúa	Fjöldi nem.	Stg. í kennslu	Fj. nem á hvert stg.	Önnur stg.	Fj. nem á hvert stg.	Fj. nem á hvert stg.
		Kr. á nem.	v. grsk.	í grsk.	í grsk.	í kennslu	í grsk.	í alm. st.	í alm. st.
Reykjavík	2005	560.000	76.114	14716	1.542	9,5	716,7	20,5	6,5
	2006	623.000	82.619	14457	1.529,90	9,4	751,9	19,2	6,3
	2007	646.000	86.116	14188	1.568,30	9,0	736,6	19,3	6,2
Mosfellsbær	2005	460.000	83.155	1.293	113,8	11,4	48	26,9	8
	2006	511.000	90.188	1.323	122,2	10,8	48,8	27,1	7,7
	2007	532.000	89.102	1.341	139	9,6	42,6	31,5	7,4
Hafnarfjörður	2005	467.000	74.840	3.617	332,6	10,9	151,2	23,9	7,5
	2006	533.000	83.711	3.683	346,6	10,6	166,4	22,1	7,2
	2007	574.000	86.951	3723	357,3	10,4	185,1	20,1	6,9
Grindavík	2005	413.000	80.042	499	40,4	12,4	18,2	27,4	8,5
	2006	462.000	86.694	495	43,4	11,4	20,1	24,6	7,8
	2007	487.000	88.158	488	47,8	10,2	16,7	29,2	7,6
Hveragerði	2005	500.000	95.687	392	40,1	9,8	14,2	27,6	7,2
	2006	549.000	100.975	394	42,8	9,2	17,2	22,9	6,6
	2007	596.000	105.384	390	44,2	8,8	18,5	21,1	6,2
Álftanes	2005	514.000	89.370	369	52,1	7,1	16,9	21,8	5,3
	2006	576.000	111.400	425	58,2	7,3	22,5	18,9	5,3
	2007	615.000	120.767	449	51	8,8	17,8	25,2	6,5

Samkvæmt ofangreindri töflu má sjá að fjöldi nemenda á stöðugildi hefur farið hækkandi og er svipaður og víða gerist.

Í myndritinu hér fyrir neðan er dálkurinn „laun og launatengd gjöld“ úr töflunni að ofan settur í myndrit.

Laun og launatengd gjöld í grunnskóla (kennsla og önnur störf)



Grunnskóli		Laun og launat. gj Kr. á nem.	breyting milli ára
Reykjavík	2005	560.000	
	2006	623.000	11,25%
	2007	646.000	3,69%
Mosfellsbær	2005	460.000	
	2006	511.000	11,08%
	2007	532.000	4,10%
Hafnarfjörður	2005	467.000	
	2006	533.000	14,13%
	2007	574.000	7,69%
Grindavík	2005	413.000	
	2006	462.000	11,86%
	2007	487.000	5,41%
Hveragerði	2005	500.000	
	2006	549.000	9,80%
	2007	596.000	8,56%
Álftanes	2005	514.000	
	2006	576.000	12,06%
	2007	615.000	6,77%

Í ofangreindri töflu má sjá breytingar á launum og launatengdum gjöldum í grunnskóla milli ára 2005-06 og 2006-07.

Milli ára 2005-06 er meðalhækkunin um 11,7% (Álftanes 12,06%) en milli ára 2006-07 er meðalhækkunin 6,03% (Álftanes 6,77%).

Hækkun milli ára á Álftanesi er á svipuðu róli og í þeim sveitarfélögum sem höfð eru til hliðsjónar.

6. Jöfnunarsjóður

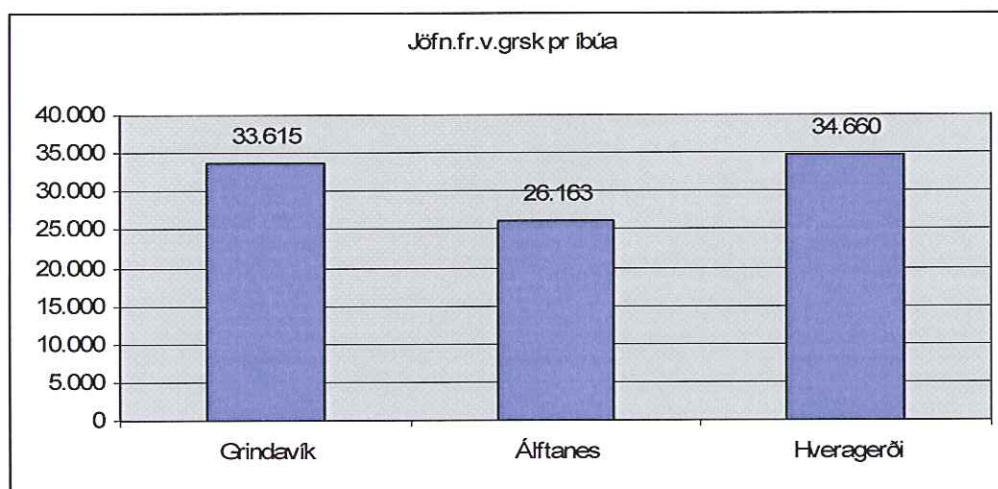
Grunnskólaframlag

Í töflunni hér á eftir eru skráð jöfnunarframlög vegna grunnskólakostnaðar á Álftanesi og til samanburðar í Grindavík og Hveragerði fyrir árin 2006 og 2007. Jöfnunarframlagið er hlutfallslega lægst á Álftanesi fyrir bæði árin.

Benda má á að jöfnunarframlag Álftaness er hlutfallslega- og í krónutölu lægra en t.d. hjá Hveragerðisbæ en nemendur í grunnskóla í Hveragerði eru nokkru færri en í grunnskóla á Álftanesi.

Sveitarfélag 2007	Grsk.kostnaður	Jöfn.fr. v. grsk.	Jöfn.fr hlutf grsk.kostn.
Grindavík	363.418.000	92.777.051	25,53%
Álftanes	384.797.000	61.770.281	16,05%
Hveragerði	328.071.000	78.816.759	24,02%
Sveitarfélag 2006	Grsk.kostnaður	Jöfn.fr. v. grsk.	Jöfn.fr hlutf grsk.kostn.
Grindavík	320.206.000	72.220.307	22,55%
Álftanes	359.906.000	51.369.723	14,27%
Hveragerði	296.657.000	61.562.169	20,75%

Eftirfarandi myndrit sýnir jöfnunarframlag á íbúa árið 2007



Eftirfarandi tafla sýnir jöfnunarframlag deilt á nemendur grunnskóla, til samanburðar eru grunnskólar í Hveragerði og Grindavík.

Sveitarfélag 2007	Fjöldi nemenda	Jöfn.fr. v. grsk.	Framlag á nemanda
Grindavík	488	92.777.051	190.100
Álftanes	449	61.770.281	137.600
Hveragerði	390	78.816.759	202.100
Sveitarfélag 2006	Fjöldi nemenda	Jöfn.fr. v. grsk.	Framlag á nemanda
Grindavík	495	72.220.307	145.900
Álftanes	425	51.369.723	120.900
Hveragerði	394	61.562.169	156.200

Sem dæmi má nefna að ef grunnskólaframlag á nemanda á Álftanesi og í Hveragerði væri jafnt árið 2007 eða 202.200 kr. á nemanda þá þyrftu greiðslur til Álftaness að hækka um 64.500 kr. á nemanda eða samtals um nálægt 29 milljónir króna fyrir árið 2007.

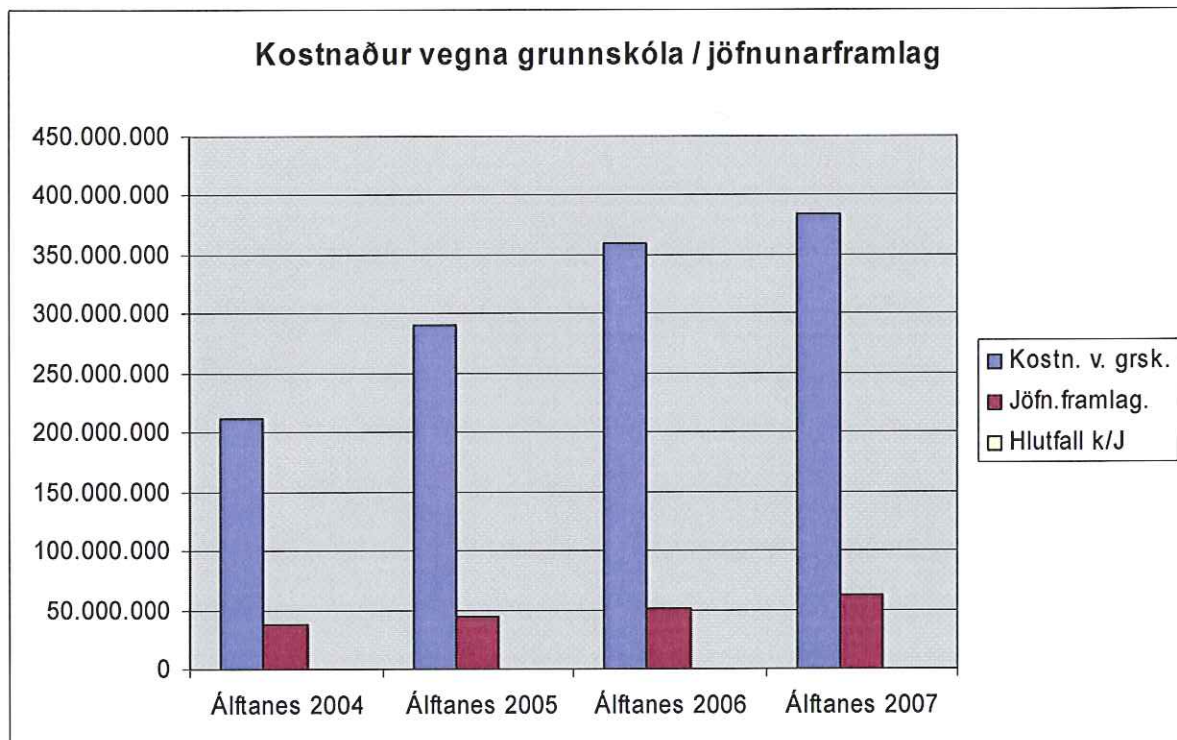
Greiðslurnar yrðu þá um 91,7 milljónir í stað um 61,8 milljóna kr. Ef framlag á nemanda árið 2007 í Grindavík og á Álftanesi væri það sama, þá ætti jöfnunarframlag Álftaness að hækka um nálega 24 milljónir króna það árið.

Í eftirfarandi töflu má sjá jöfnunarframlag vegna grunnskóla sem hlutfall af kostnaði við grunnskóla á Álftanesi árin 2004 til 2007. Hlutfallið hefur verið á bilinu 14,27% til 17,64% þau ár sem um ræðir.

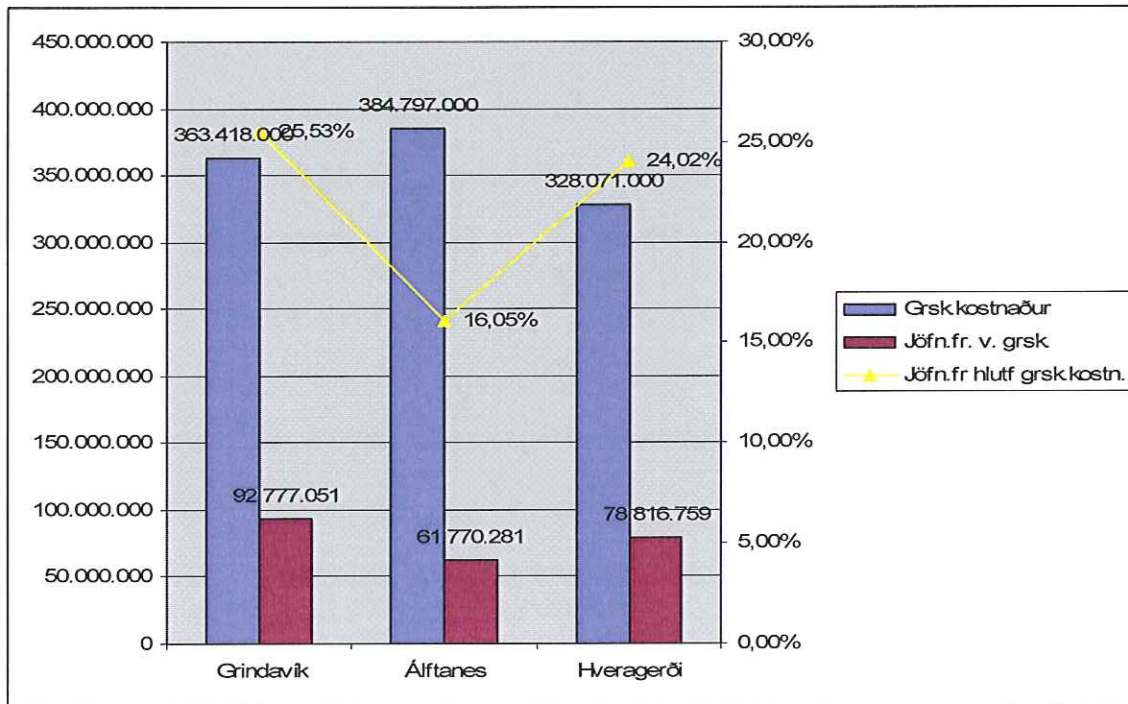
Samanburð við önnur sveitarfélög árin 2006 og 2007 má sjá í töflu á bls. 17.

	Kostn. v. grsk.	Jöfn.framlag.	Hlutfall k/J
Álftanes 2004	212.645.000	37.500.579	17,64%
Álftanes 2005	290.626.000	43.693.583	15,04%
Álftanes 2006	359.906.000	51.369.723	14,27%
Álftanes 2007	384.797.000	61.770.281	16,05%

Myndritið hér á eftir sýnir það sama og ofangreind tafla. Bláu súlurnar sýna heildarkostnað við grunnskóla í krónum talið, árin 2004 til 2007 en rauðu súlurnar sýna jöfnunarframlögin.



Í eftirfarandi myndriti er sýndur grunnskólakostnaður, jöfnunarframlag vegna grunnskóla og hlutfall jöfnunarframlags og grunnskólakostnaðar á Álftanesi og í tveimur sambærilegum sveitarfélögum árið 2007.



Samkvæmt ofangreindu myndriti má sjá að jöfnunarframlag fyrir Álftanes er lægst í krónutölu og einnig hlutfallslega. Þó er Sveitarfélagið Álftanes ekki fámennast þessara sveitarfélaga og rekur ekki fámennasta grunnskólann.

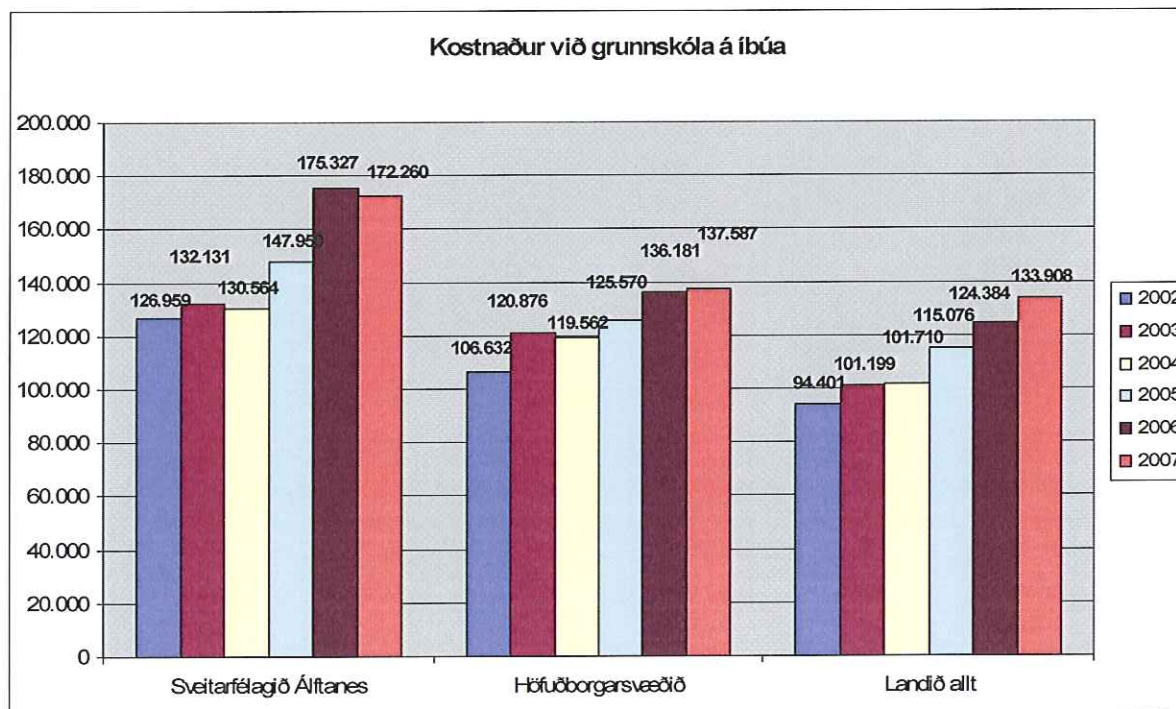
Útgjaldajöfnunarframlag

Flest sveitarfélög fá útgjaldajöfnunarframlög, framlög á íbúa á Álftanesi eru áþekkt því sem gerist hjá samanburðarsveitarfélögum. Árið 2007 fékk Álftanes um 3 miljónum meira en samanburðarsveitarfélögin.

Sveitarfélag 2007	Útgjaldajöfnunarframlag	Útgjaldajöfnunarframlag á íbúa	Íbúafjöldi
Grindavík	101.052.242	37.468	2.697
Álftanes	87.865.824	38.571	2.278
Hveragerði	81.276.253	37.129	2.189

Sveitarfélag 2006	Útgjaldajöfnunarframlag	Útgjaldajöfnunarframlag á íbúa	Íbúafjöldi
Grindavík	80.552.047	30.698	2.624
Álftanes	66.607.990	30.512	2.183
Hveragerði	60.800.707	29.105	2.089

Niðurstöður



Eins og fram kemur í þessari greinargerð sem byggð er á upplýsingum úr Árbók Sambands íslenskra sveitarfélaga og upplýsingum um greiðslur úr Jöfnunarsjóði Sveitarfélaganna má álykta að Sveitarfélagið Álftanes fá ekki að fullu jafnað þann aðstöðumun sem hátt hlutfall íbúa á grunnskólaaldri veldur.

Málaflokkurinn fræðslumál og uppeldismál er kostnaðarsamur fyrir Sveitarfélagið Álftanes ef litið er til skatttekna. Hver íbúi á Álftanesi greiðir u.þ.b. 82 þúsund kr. meira til fræðslu og uppeldismála árið 2007 en meðaltalið er á höfuðborgarsvæðinu, sem leggur sig út á u.þ.b. 328 þús. kr. fyrir hverja fjögurra manna fjölskyldu. Þessi mismunur virðist vera fyrir hendi, mismikill þó, öll þau ár sem skýrsluhöfundar athuguðu, þ.e. árin 2004 til 2007.

Sé aðeins horft til grunnskólakostnaðar sem er lögskipuð starfsemi, á samkvæmt lögum að gæta jafnræðis milli sveitarfélaga á landinu og er það m.a. hlutverk Jöfnunarsjóðs sveitarfélaga.

Þegar grunnskólakostnaður er borinn saman við höfuðborgarsvæðið árið 2007 sést að hann er u.þ.b. 30 - 40 þúsund krónum hærri á íbúa á Álftanesi en á höfuðborgarsvæðinu. Sé tekið tillit til útgjaldajöfnunarframlags grunnskólanemaaldurs er þessi munur 20 - 30 þúsund krónur á íbúa.

Horft til sambærilegra sveitarfélaga, hvað varðar íbúasamsetningu, íbúafjölda, nemendafjölda í grunnskóla og fjölda grunnskóla í sveitarfélaginu, þá þyrfti að hækka jöfnunarframlag Álftaness svo sveitarfélagið standi jafnfætis viðmiðunar-sveitarfélögum..

Skýrsluhöfundar telja að ekki verði hjá því komist að endurskoða greiðslur úr Jöfnunarsjóði sveitarfélaganna til Sveitarfélagsins Álftaness og í því sambandi þarf að skoða nokkur ár aftur í samræmi við niðurstöður þessarar skýrslu.

Viðauki I

Sveitarfélaginu Álftanes er mismunað

Þegar rýnt er í rekstur sveitarfélaganna í landinu má glöggst sjá að Sveitarfélagið Álftanes ber hlutfallslega miklu meiri kostnað af málaflokknum fræðslu og uppeldismál og æskulýðs og íþróttamál en algengast er. Þetta gerist þrátt fyrir greiðslur frá Jöfnunarsjóði sveitarfélaganna sem samkvæmt lögum er ætlað að jafna aðstöðumun sveitarfélaganna.

Þessi mismunur er til staðar hvort heldur Álftanes er borið saman við landsmeðaltal eða hvort miðað er við meðaltal á höfuðborgarsvæðinu sem ef til vill er eðlilegasta viðmiðið fyrir Álftanes, þar sem svæðið er eitt atvinnu- og þjónustusvæði.

Hér á eftir er tekið dæmi af þeim þremur sveitarfélögum sem liggja næst Álftanesi á höfuðborgarsvæðinu, þ.e.a.s. Garðabæ, Hafnarfirði og Kópavogi, til að skoða þann mismun sem Álftanes býr við og Jöfnunarsjóður sveitarfélaganna nær ekki að jafna.

Viðmiðunartölur eru í þúsundum á íbúa og eru frá árinu 2007 samkvæmt Árbók sveitarfélaganna. Tekið skal fram að skatttekjur eru eftir að greiðslur hafa komið frá jöfnunarsjóði.

	SÁ	GB.	HF.	KÓP
samtals skatttekjur.	410	435	397	393
kostnaður fræðslu- og uppeldismála	286	223	225	215
hlutfall af skatttekjum	70%	51%	56%	54%
hlutfall barna 6-15	18,7	14,7	15,6	14,1

Það kemur ekki á óvart að þetta aukna kostnaðarhlutfall í fræðslu- og uppeldismálum rímar við þann mismun sem er á hlutfalli barna á skólaaldri en hann er rúm 20 % milli Álftanes og meðaltals hinna þriggja viðmiðunar sveitarfélagaga.

Þessi mismunun, eftir að Jöfnunarsjóðurinn hefur greitt tekju og kostnaðarjöfnunarframlög er óásættanlegur fyrir Álftnesinga, ekki síst þegar haft er í huga að kostnaður s.s. við rekstur grunnskóla er lægri á Álftanesi á hvern nemanda en í viðmiðunarsveitarfélögunum.

Niðurstaðna er að Álftanesi er refsað fyrir það hvað samfélagið er ungt. Í þeim efnahagsþrengingum sem nú ganga yfir þjóðina er rætt um að verja grunnþjónustu, sérstakleg þjónustu við börn og unglinga. Greiðslur frá Jöfnunarsjóðnum þyrftu að

tvöfaldast eða aukast um u.þ.b. 150 milljónir til að aðstaða væri jöfnuð. Þetta er nær 1,5 faldar tekjur Álftanes af fasteignagjöldum.

Starfsreglur Jöfnunarsjóðs sveitarfélaganna sem er ætlað að jafna aðstöðumun sveitarfélaganna, styðja ekki ung samfélög og er ljóst að breyta þarf reglum til að gera sjóðnum kleift að rækja betur hlutverk sitt um jöfnun aðstöðu í sveitarfélögunum.

Sigurður Magnússon, bæjarstjóri
apríl 2009.

Sveitarfélaginu Álftanes er mismunað

Bæjaryfirvöld hafa unnið skólaskýrslu sem send hefur verið Jöfnunarsjóði sveitafélaganna með kröfu um hærri greiðslu úr sjóðnum. Hér á eftir eru röksemdir sveitafélagsins kynntar.

Þegar rýnt er í rekstur sveitarfélaganna í landinu má glögg sjá að Sveitarfélagið Álftanes ber hlutfallslega miklu meiri kostnað af málaflökkunum fræðslu- og uppeldismál og æskulýðs- og íþróttamál en algengast er. Þetta gerist þrátt fyrir greiðslur frá Jöfnunarsjóði sveitarfélaganna sem þar sem svæðið er eitt atvinnu- og þjónustusvæði. Jöfnunarsjóður sveitarfélaganna nær ekki að jafna. Viðmiðunartölur eru í þúsundum á íbúa og eru frá árinu 2007 samkvæmt Árbók sveitarfélaganna. Tekið skal fram að heildarskatttekjur í töflunni eru eftir að greiðslur hafa komið frá Jöfnunarsjóði.

Skýringar: Tölur eru í þúsundum kr. á íbúa 2007	Álftanes	Garðabær	Hafnarfj.	Kópav.
Útsvar Eins og sjá má á þessari töflu eru útsvarstekjur í sveitarfélögunum svipaðar, þó aðeins hærri í Garðabæ.	307	357	296	314
Fasteignagjöld Fasteignagjöld eru svipuð hjá öllum nema Álftanesi og skýrist það af því að gjöld af atvinnuhúsnæði eru nánast engin hér.	34	59	66	66
Jöfnunarsjóður Jöfnunarsjóðsgreiðslur eru hæstar á Álftanesi og næst hæstar í Hafnarfirði.	69	8	17	7
Aðrar skatttekjur Aðrar skattengdar tekjur eru 0 kr. á Álftanesi en nokkrar í hinum sveitarfélögunum, hér er aðallega um að ræða lóðaleigu.	0	10	19	6
Samtals skatttekjur Samtals eru tekjur á íbúa á Álftanesi, Hafnarfirði og Kópavogi hliðstæðar, en ívið hærri í Garðabæ sem nýtur hárra útsvarstekna.	410	435	397	393

En lítum þá á kostnaðarhlíðina eða rekstur málaflökka sem tekjurnar, sem nú hafa fengið jöfnun, þurfa að standa undir. Dæmi er tekið af tveimur stærstu málaflökkunum sem taka til sín rúm 80% af tekjunum, þ.e.a.s., fræðslu- og uppeldismálin og æskulýðsmálin.

Skýringar: Tölur eru í þúsundum kr. á íbúa 2007 Prósentutölur er hlutfall af skatttekjum	Álftanes	Garðabær	Hafnarfj.	Kópav.
Kostnaður fræðslu og uppeldismála Hér sést hvað þessi þjónusta kostar Álftnesinga umfram nággranna okkar, eða u.þ.b. 60 þúsund á íbúa, sem lætur nærri að vera tæpar 130 - 140 milljónir 2007.	286 70%	223 51%	225 56%	215 54%
Æskulýðs og íþróttamál Hér má sjá að kostnaðarhlutfeldi okkar er hæst, t.d. um 30% hærri en í Hafnarfirði og Kópavogi.	49 12%	47 11%	37 9%	37 9%
Íbúahlutfall barna 6–15 ára Helsta skýringin á herra kostnaðarhlutfalli við fræðslu- og æskulýðsmál á Álftanesi er hátt íbúahlutfall barna.	18,7	14,7	15,6	14,1

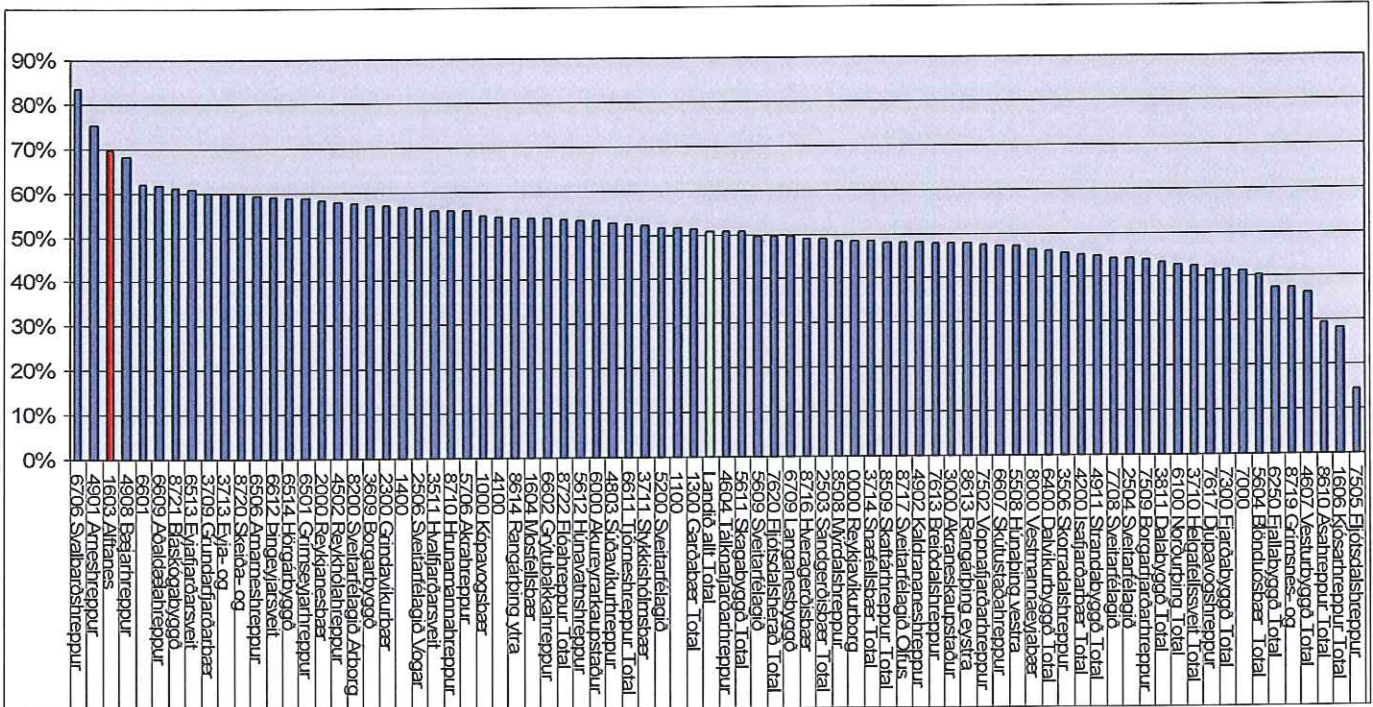
Tveir flokkarnir, fræðslu- og uppeldismálin og íþróttamál og flokkar eru með svipað æskulýðsmálin sinna fyrst og fremst þjónustu við börn og unglínging og kostnaður við þá er hlutfallslega miklu hærri á Álftanesi en í næstu aðliggjandi sveitarfélögum, Garðabæ, Hafnarfirði og Kópavogi

rekstur skóla er lægri á Álftanesi á hvern nemanda en í viðmiðunarsveitarfélögunum. Eins og fram kemur í töflunni hér að ofan er íbúahlutfall grunnskólalabarna 18,7% á Álftanesi á meðan hlutfallið er rúm 14% hjá nággrönnum okkar. Öll árin sem skoðuð eru

í skólaskýrslunni eða frá 2002 er þetta hlutfall hæst á Álftanesi. Sama á við þegar skoðað er hlutfall leikskólalabarna þar er hlutfallið á Álftanesi líka miklu herra.

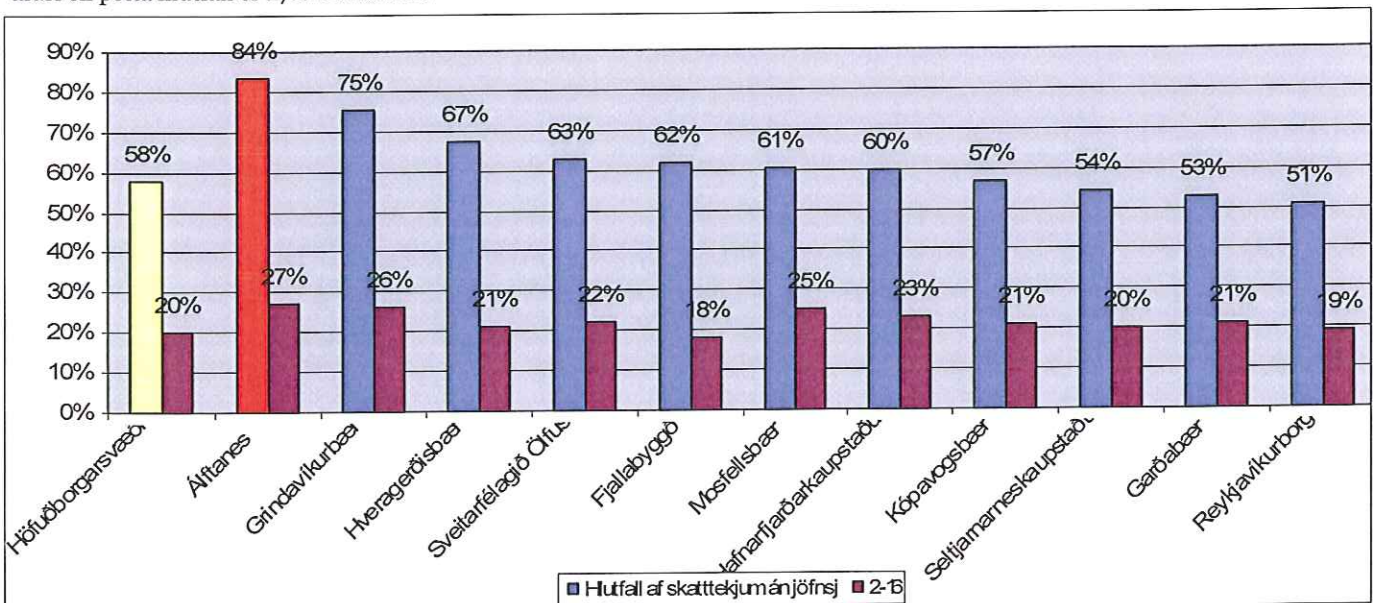
Fræðslu- og uppeldismál sem hlutfall af skatttekjum eftir greiðslu frá Jöfnunarsjóði sveitafélaga

Eftirfarandi myndrit sýnir útgjöld til fræðslumála, í öllum sveitafélögum landsins, sem hlutfall af skatttekjum 2007. Græna súlan er landsmeðaltal og sú rauða sýnir Sveitafélagið Álftnes. Hliðstæð staða virðist vera öll árin frá 2002 til 2007, þetta háa hlutfall hefur því verið um langt árabil.



Fræðslu- og uppeldismál sem hlutfall af skatttekjum á jöfnunarsjóðs og hlutfall 2 - 16 ára af íbúafjölda viðkomandi sveitafélaga

Takið eftir kostnaðarhlutfallinu á Álftanesi, rauða súlan, í samanburði við hlutfallið sem meðaltal á höfuðborgarsvæðinu, gula súlan. Eins rauðu súlurnar í báðum sveitafélögum sem sýna á höfuðborgarsvæðinu 20% hlutfall barna á leikskóla- og grunnskóla aldri en þetta hlutfall er 27% á Álftanesi.



Bæjarráð þann 21. apríl s.l.

Eftirfarandi tillaga var samþykkt samhljóða. „Bæjarráð hvetur til endurskoðunar reglna Jöfnunarsjóðs sveitarfélaganna og samþykkir áskorun til nefndarinnar þess efnis að tekið verði tillit til krafna um hærri jöfnunargreiðslur til sveitarfélagsins í samræmi við niðurstöður skýrslunnar“.